



---

PARUTION ● 10 SEPTEMBRE 2023 ● VOLUME 45 NO 3

---

### **RAPPEL POUR L'ESPACE DE STATIONNEMENT DES VISITEURS**

Un espace de stationnement est prévu près de chaque immeuble pour l'usage des visiteurs. Cet espace ne peut être occupé plus de quarante-huit heures (48) par semaine par un véhicule non-enregistré à la coopérative et pas plus d'une (1) heure par un véhicule déjà enregistré.

### **RAPPEL MANIPULATION DES OUTILS DE LA COOPÉRATIVE**

SVP, merci de manipuler avec soin les outils qui sont mis à votre disposition pour votre tâche. Faites comme si ces outils étaient les vôtres. Et merci d'informer le bureau de la coopérative dès qu'il y a un bris.

### **COURRIELS FRAUDULEUX**

Dernièrement j'ai reçu un courriel de la part de la coopérative m'informant d'un nouveau processus pour le paiement des loyers, par paiement préautorisé. Le courriel me demandait de cliquer sur un lien afin de prendre connaissance de ce nouveau processus.

Étant bien informée par mon employeur de toutes les possibilités d'arnaque qu'il peut exister, je ne clique jamais sur ce genre de lien. Mais j'ai quand même vérifié auprès de la coopérative. C'était effectivement une tentative d'arnaque.

Avant de cliquer sur un lien, assurez-vous de connaître l'adresse courriel de l'expéditeur, assurez-vous de l'exactitude de l'adresse courriel. Parfois il suffit d'un caractère pour que l'adresse soit fautive.

### **RÉNOVATION DES CUISINES**

Cet automne, la coopérative prévoit de rénover 2 cuisines.

### **ARRIVÉES, DÉPARTS, TRANSFERTS**

#### **DÉPARTS**

Roger Gagnon, le 30 mai 2023

Jean Lauzon, le 30 juin 2023

#### **TRANSFERTS**

Patrice-Olivier Boulé, le 1er juillet 2023

Benny Couture, le 1er juillet 2023

Philippe Bossé Levasseur et Virginie Trottier, le 1er juillet 2023

#### **ARRIVÉES**

Jacques Ducharme, le 1er juin 2023

Caroline Vaillancourt, le 1er juin 2023

Sarah Bourdeau, le 1er août 2023

### **MODIFICATIONS À VENIR**

Prendre note que les visites de logement seront réparties annuellement, 1 immeuble par mois. Le tout pour offrir un meilleur suivi de nos immeubles et ainsi offrir un service à la clientèle optimisé pour nos membres.

---

# INFO CA (SUITE)

---

## ASSEMBLÉE GÉNÉRALE ANNUELLE

Lundi 16 octobre 2023, 19h. Le lieu et l'ordre du jour vous seront divulgués prochainement.

## PROTOCOLE LORS D'UNE ASSEMBLÉE GÉNÉRALE

Vous désirez qu'une question soit inscrite à l'ordre du jour ? Vous devez vous adresser à la secrétaire du conseil d'administration. Mais il revient aux membres du CA de décider d'inclure ou non cette question à l'ordre du jour.

### Soyez à l'heure

L'assemblée débute à 19h, prévoyez d'arriver au moins 15 minutes avant le début afin de signer la liste de présence.

### Bon ordre de l'assemblée

Tous les participants ont le devoir de respecter l'ordre et le silence nécessaires au bon fonctionnement de l'assemblée. Vous devez donc éviter les apartés, les déplacements qui ne sont pas indispensables, les manifestations bruyantes, le désordre et les manœuvres d'obstruction.

Les attaques contre les personnes ne sont jamais acceptables. Tout participant attaqué a le droit de se plaindre au président et de fournir à l'assemblée les explications qu'il juge nécessaires. Nul n'a le droit de faire état des motifs personnels qu'il croit être à l'origine de la prise de position d'un participant.

## CORVÉE D'AUTOMNE

Samedi 4 novembre 2023. En cas de pluie, elle sera reportée au dimanche.

## GUIGNOLÉE

Dimanche 26 novembre 2023. Si vous êtes disponible, vous pourrez remettre votre nom lors de la corvée d'automne.

### Droits et devoirs de l'orateur

L'orateur (vous ayant obtenu le droit de parole par le président) ne doit s'adresser qu'au président de l'assemblée. Vous devez rester dans les limites du sujet abordé. L'orateur ne peut être interrompu que par le président.

### Droits de parole

Un participant ne peut prendre la parole qu'après y avoir été autorisé par le président d'assemblée. Veuillez lever la main et attendre votre tour de parole. Le président accorde l'exercice du droit de parole en suivant l'ordre dans lequel les participants ont demandé la parole en rapport avec le sujet abordé.

### Sanctions

Lorsqu'un participant contrevient gravement aux règles, spécialement à celles qui ont pour objet le maintien de l'ordre, le président peut lui imposer une sanction ou plusieurs sanctions successives, si la situation l'exige. Cette sanction peut même aller jusqu'à l'ordre de quitter la salle. Nous ne voulons pas que cela arrive, alors respectons les règles.

---

## INFO CA (SUITE)

---

### DES NOUVELLES DU COMITÉ SOCIAL

Comme vous le savez, le Comité social a dû prendre une décision difficile après avoir récolté les résultats du sondage sur la participation des membres à l'épluchette du 26 août. En effet, vu un très faible taux de participation, nous avons été contraints d'annuler l'événement.

Nous avons tout de même pris le temps de nous questionner sur les raisons de cette faible participation. Peut-être cette activité ne rejoint-elle plus le besoin ou l'intérêt des membres... Peut-être devrions-nous revoir la date de l'événement ou même le changer pour un BBQ plutôt qu'une épluchette. Si vous désirez nous donner votre opinion sur le sujet, nous accueillerons vos commentaires avec plaisir.

Dans le but de mettre nos efforts sur des activités qui rassembleront le plus de personnes possibles, le comité travaille présentement sur un sondage qui vous sera remis lors l'assemblée générale d'octobre. Nous vous y proposerons différentes activités afin de mieux connaître et cerner vos intérêts pour nous aider à choisir les futurs événements qui seront organisés par le comité social.

Le comité social

### DES NOUVELLES DU COMITÉ DE DÉVELOPPEMENT

À la suite de la consultation du printemps dernier, le Comité Développement a travaillé fort afin de placer les jalons d'un plan d'action répondant aux besoins des membres de notre coopérative.

Dans un premier temps, en entrant les données puis, dans un deuxième temps, en effectuant la compilation et l'analyse de celles-ci.

Plus récemment, le 31 août dernier, les membres du Comité se sont rassemblés afin d'échanger sur les pistes de solutions pouvant faire partie d'un plan éventuel d'action réaliste. Il reste encore deux rencontres pour finaliser le tout.

Finalement, vous recevrez le document d'analyse une semaine avant l'AGA d'octobre par courriel. Puis, durant celle-ci, vous sera présenté le plan d'action proposé, tel que convenu à la précédente assemblée en mars dernier.

Au plaisir d'en discuter le 16 octobre prochain.

Votre Comité Développement

Marie-Ève Jasmin-Fournier, Marie-Rolande Cyr, Lise Gagnon, Geneviève Lalonde, Johanne Gingras, Marcel Descarreaux, Carole Émond, Micheline Daraïche (Mère de Roxanne), Sébastien Boyer et Aretoula Sfaelos.

## 7 astuces pour concilier vie personnelle et professionnelle

Source : [Tougo](#), consulté le 4 septembre 2023

Pour concilier vies professionnelle et personnelle et garder l'équilibre au quotidien, on a avantage à établir des stratégies et des trucs. Voici 7 idées de la psychologue Isabelle Queval pour nous aider.

Avec un travail qui nous occupe parfois plus de 35 heures par semaine, sans compter les déplacements, la popote, le lavage et le ménage, il n'est pas surprenant de sentir une surcharge, de trouver qu'on manque de temps et de peiner à garder notre équilibre, surtout si on a des enfants, qu'on s'occupe de membres de notre famille ou qu'on s'engage dans des activités additionnelles. Quelles stratégies adopter?

- 1. Affronter le marathon des soupers de semaine**  
On peut cuisiner des plats à l'avance le week-end, avoir sous la main des recettes express avec les ingrédients nécessaires ou encore acheter parfois des mets préparés en faisant notre choix parmi ceux qui sont santé.
- 2. Y penser avant de s'engager!**  
Il est important de bien gérer notre emploi du temps. Même si c'est parfois tentant de dire oui à ceci et à cela, on ne doit pas perdre de vue nos priorités et le temps réel dont on dispose dans notre horaire.
- 3. Aider des proches sans se brûler**  
Pour ce faire, on gagne à respecter nos limites, à prendre soin de nous-même (bien manger, bouger, voir des amis ou amies...) et à demander du soutien (à un frère, à une tante, à un ami ou une amie...). Négliger nos propres besoins peut mettre en péril non seulement notre santé, mais aussi notre capacité à aider les autres et ainsi nous causer une surcharge émotionnelle.
- 4. Économiser pour s'offrir des services**  
On manque de temps? Résultat: on passe l'aspirateur à minuit et on tond le gazon au clair de lune! En étant économe dans autre chose, on peut peut-être se faire cadeau des services d'un service de ménage à domicile ou d'entretien du terrain (tonte de pelouse, taillage de haies, etc.). De quoi dormir sur ses deux oreilles!
- 5. S'organiser pour souffler**  
Plus les tâches s'accumulent, plus on doit faire preuve d'organisation pour garder le dessus. Mais comme la vie est remplie d'imprévus, il est sage de prévoir dans notre horaire, tant au travail qu'à la maison, des « trous » pour y faire face. Si un imprévu survient, on pourra ainsi y voir et, s'il n'en survient pas... on se fera cadeau d'une pause détente pour souffler un peu et diminuer notre stress!
- 7. Travailler en équipe**  
Faire des tâches en duo avec notre partenaire de vie, rendre service à des amis et amies ou nous faire aider par des proches (ménage, cuisine, gardiennage, etc.) nous permet de joindre l'utile à l'agréable. On peut aussi assigner des tâches à nos enfants dès leur jeune âge. Valorisons-les et faisons-leur confiance... en acceptant que ce ne soit pas toujours parfait!
- 6. Se créer un réseau d'entraide**  
Plutôt que d'accompagner notre enfant à son activité parascolaire et de le ramener chaque semaine, on adresse une liste des parents du secteur et on organise le partage du transport.

## COURS OFFERTS GRATUITEMENT PAR LA VILLE DE LONGUEUIL

Source : [loisir.longueuil.quebec](http://loisir.longueuil.quebec) consulté le 6 septembre 2023

À compter du 6 septembre à 19h, il sera possible de s'inscrire à une multitude de cours offerts gratuitement par la ville de Longueuil. Vous pouvez vous inscrire en ligne ici: [loisir.longueuil.quebec/inscription/](http://loisir.longueuil.quebec/inscription/). Il faut être détenteur d'une carte Accès Longueuil valide. En voici quelques-unes:

### INTRODUCTION À INTERNET

Préalable : Bonne connaissance de la souris et du clavier.

Durée du cours : 2 h. Même formation pour les deux bibliothèques.

- Lundi 25 septembre : Bibliothèque Raymond-Lévesque, 9 h 30 à 11 h 30
- Lundi 9 octobre : Bibliothèque Georges-Dor, 13 h 30 à 15 h 30

### APPRIVOISER NOS RESSOURCES EN LIGNE

Préalable : Bonne connaissance de la souris et du clavier.

Durée du cours : 2 h. Même formation pour les deux bibliothèques.

- Lundi 23 octobre : Bibliothèque Raymond-Lévesque, 9 h 30 à 11 h 30
- Lundi 6 novembre : Bibliothèque Georges-Dor, 13 h 30 à 15 h 30

### APPRIVOISER NOTRE PLATEFORME DE LIVRES NUMÉRIQUES (NOUVEAUTÉ !)

Préalable : Bonne connaissance de la souris et du clavier.

Durée du cours : 2 h. Même formation pour les deux bibliothèques.

- Lundi 20 novembre : Bibliothèque Raymond-Lévesque, 9 h 30 à 11 h 30
- Lundi 4 décembre : Bibliothèque Georges-Dor, 13 h 30 à 15 h 30

### CLUB TRICOTHÈQUE

Tricot libre durant lequel les passionnés, qu'ils soient débutants, intermédiaires ou avancés, sont invités à partager leurs connaissances et échanger sur leurs projets.

Dates: Les mercredis 27 septembre, 11 et 25 octobre, 8 et 22 novembre, 6 décembre, bibliothèque Claude-Henri-Grignon, 19h à 20h30.

### QUELQUES FORMATIONS EN LIGNE

Quand : Mercredis de 19 h à 20 h 30, lieu : Via Zoom

Âge requis : 50 ans et plus

### INTRODUCTION AU CONCEPT D'INFONUAGIQUE

4 octobre, Préalables : Accès à l'application Zoom et savoir naviguer sur Internet.

### Tablette niveau 1 - Mieux utiliser sa tablette

1 novembre, Préalables : Accès à l'application Zoom et à une tablette.

### COMPRENDRE LES ALGORITHMES ET LEURS EFFETS

18 octobre, Préalables : Accès à l'application Zoom et naviguer régulièrement sur les réseaux sociaux.

### Tablette niveau 2 - Le web et ses ressources

15 novembre, Préalables : Accès à l'application Zoom et à une tablette.

### MON CONTENU EN LIGNE M'APPARTIENT-IL ?

6 décembre, Préalables : Accès à l'application Zoom et utiliser régulièrement Facebook

### Tablette niveau 3 - Téléchargement et gestion des applications

29 novembre, Préalables : Accès à l'application Zoom et à une tablette.

### **POLICIERS RÉSO – RÉSEAU D'ENTRAIDE SOCIALE ET ORGANISATIONNEL**

Source : [www.longueuil.quebec/fr/RESO](http://www.longueuil.quebec/fr/RESO)

Le mercredi 8 décembre 2021, le Service de police de l'agglomération de Longueuil a déployé 17 policiers RÉSO, ayant chacun un secteur déterminé dans les cinq villes de l'agglomération de Longueuil.

Le policier RÉSO est un agent qui patrouille à pied dans votre secteur, ce qui le rend visible, puisqu'il est dédié à votre secteur exclusivement. Il ne répond pas aux appels d'urgence, sauf exception, ce qui le rend plus accessible afin que vous puissiez l'interpeller, entrer en contact avec lui et échanger sur des situations et des problématiques qui vous concernent ou qui touchent une personne votre entourage.

Ce policier RÉSO travaille de jour ou de soir et certaines fins de semaine, afin qu'il soit disponible pour vous rencontrer, vous accompagner et vous guider à travers des situations et des moments de votre vie où vous pourriez avoir besoin de sa présence.

Cliquez sur le [lien suivant afin de consulter la carte interactive](#) et découvrir qui est votre policier RÉSO et comment le rejoindre. Il mettra à votre disposition son réseau, tant dans le milieu communautaire qu'auprès du milieu de la santé et des services sociaux, en plus d'autres institutions semblables afin d'éviter qu'une situation ne s'aggrave davantage ou de la prévenir en amont avant même qu'elle ne se produise.

Rappelons que les policiers RÉSO existent afin de compléter le travail exceptionnel des patrouilleurs du SPAL qui, à chaque moment du jour et de la nuit, sont présents pour répondre à toute situation d'urgence lorsque vous composez le 911.

Les policiers RÉSO ont participé à un programme de développement professionnel constitué d'un stage d'immersion sociale et citoyenne où le policier, sans arme ni uniforme, est plongé au cœur des différentes réalités de sa communauté afin de le sensibiliser et d'influencer sa vision et son approche du terrain.

Pour obtenir de l'information sur vos policiers RÉSO : 450-463-7100 poste 7232



RÉSEAU D'ENTRAIDE SOCIALE  
ET ORGANISATIONNEL

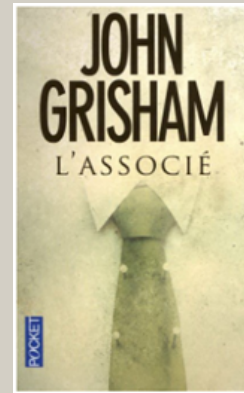
---

## SUGGESTION DE LECTURE

---

L'ASSOCIÉ DE JOHN GRISHAM, ÉDITEUR POCKET

Le héros est-il un malfrat arrogant ou un justicier ? Un salaud ou une victime ? Fait-il exploser toutes les conventions du système juridique pour le plaisir ou avec de bonnes raisons ? Un thriller déconcertant.



---

## PAR AMOUR POUR L'ART NAÏF

---



Éducatrice depuis plus de vingt ans, Lise Gagnon adore l'art naïf et aime mettre en valeur les petits chefs-œuvre des enfants.

Parce que le dessin ce n'est pas banal ! Au départ celui-ci sert à l'acquisition d'habiletés qui préparent à l'écriture. Il contribue aussi au développement du sens artistique et affirme la personnalité de l'enfant.

Elle encourage les parents, les directions de CPE et les amoureux d'art naïf à conserver et mettre en valeur les nombreux dessins qui vous sont si gentiment offerts.

Collectif de dessins

L'exposition des oeuvres contribue au développement de l'estime de soi des enfants. Elle peut vous aider à conserver ces dessins précieux en réalisant pour vous une murale de grand format. Une oeuvre collective pourrait être exposée au CPE pour valoriser le travail des enfants. À la maison, une compilation de souvenirs d'enfance pourrait devenir une pièce d'art unique, de valeur inestimable.

Lise Gagnon

AEC en éducation à l'enfance

Certificat en animation de petits groupes

DEC en Techniques de loisirs

N'hésitez pas à la contacter : [gagnonlise1@icloud.com](mailto:gagnonlise1@icloud.com)

---

# RÉCIT DE VOYAGE

---

Par Manon Lapierre

Près de 5740 km en 19 jours, 3 traversiers et pas le pied marin.

Mon père et moi avons visité 4 provinces maritimes et traversé une partie du Maine en 19 jours. J'ai découvert que je n'avais pas du tout le pied marin en haute mer. Mon père pourrait être un marin sans problème. Traverser le fleuve entre Longueuil et Montréal, entre Québec et Lévis ou encore Nouvelle-Écosse et Île du Prince-Édouard c'est de la petite bière à comparer de Nouvelle-Écosse et Terre-Neuve, même si la mer est calme.

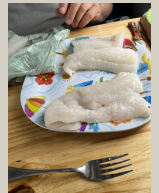


Longueuil, Nouveau-Brunswick, Nouvelle-Écosse, Terre-Neuve, Nouvelle-Écosse, île du Prince-Édouard, Nouveau-Brunswick, Maine, Lac Mégantic et Longueuil. Voici le trajet que nous avons fait en 19 jours.



Nous avons passé 10 jours sur Terre-Neuve. Un territoire immense et dépaysant. Une province unique en son genre. Même mon père, grand voyageur a été déstabilisé par les paysages uniques de cette province. D'un côté la mer, de l'autre les montagnes parfois rocheuses, parfois verdoyantes, parfois ayant encore de la neige. Nous avons eu beaucoup de brume et des jours de pluie. Mais cette température ne nous a pas empêché de visiter de beaux endroits.

N'étant pas bilingue et mon père encore moins, une de nos inquiétudes étaient de ne pas comprendre ou de se faire comprendre. Mais tout s'est bien passé. Nous avons rencontré des gens chaleureux et accueillants. Des marins d'un petit village de pêcheurs nous ont donné 3 gros filets de morue fraîchement pêchée du matin. Gratuitement, ils ne voulaient que nous payions.



Nous avons rencontré beaucoup de québécois sur Terre-Neuve et sur le traversier du retour vers la Nouvelle-Écosse. Une chance que j'aie pu obtenir une cabine. Parce que j'aurais pleuré ma vie pendant cette traversée sur une mer agitée. Je suis resté allongée au moins 4 heures sur les 6 heures de traversée.





---

# RÉCIT DE VOYAGE (SUITE)

---

## Mes endroits préférés

### SIGNAL HILL NATIONAL HISTORIC SITE

pour une partie de l'histoire du Canada. Lieu de défense, d'observation et de communications dès le début des années 1700 jusqu'à la Seconde Guerre mondiale. Ce lieu a également été le point de réception du premier signal transatlantique sans fil. Avec la brume nous n'avons pas eu la chance de voir l'horizon ni la vue sur la ville de St-John's. Il y a une boutique de souvenirs dans la Tour Cabot, ça m'a coûté près de 100\$ pour 4 items.



### CAPE SPEAR LIGHTHOUSE NATIONAL HISTORIC SITE

le lieu le plus à l'est de tout le Canada. Là aussi avec la brume nous n'avons pas pu voir l'océan Atlantique. Mais c'est un lieu chargé d'histoire. Le phare du cap Spear est le plus ancien phare encore debout de Terre-Neuve-et-Labrador. Ce lieu historique donne un aperçu de ce à quoi ressemblait la vie des gardiens de phare et de leurs familles au XIXe siècle.



### ICEBERG INATTENDU ET IMPRESSIONNANT

pendant notre trajet de retour vers Port aux Basques afin de retourner vers le continent, nous avons aperçu un iceberg tout près de la route, dans la baie de South Brook. Totalement inattendu. Il y a un camping dans cette baie et nous avons profité de prendre un terrain pour la nuit. L'iceberg était droit devant nous. Bruit de tonnerre vers 22h, qu'est-ce qui se passe ? L'iceberg se brise en plusieurs morceaux. Nous avons eu à peine le temps de prendre notre téléphone pour filmer le tout. Le lendemain, il était encore là, mais en plusieurs morceaux.

### TWILLINGATE

pour les icebergs. Nous en avons vu au moins 6, à moins de 5 km. Souper de homards pêchés le matin même.



### BONAVISTA

pour le phare et le Dungeon Provincial Park. Incroyable comme paysage, unique, magnifique.



Je vous en ai partagé ici quelques-une, mais j'ai pris plus de 400 photos et vidéos!

---

## SUGGESTION DE SORTIES

---

Source: [www.longueuil.quebec/fr/quoi-faire-a-longueuil](http://www.longueuil.quebec/fr/quoi-faire-a-longueuil)

### Activités d'Halloween

L'Halloween approche à grands pas!

Pour souligner la fête de l'épouvante et des monstres, la Ville de Longueuil organise divers événements pour les jeunes! Consultez la [programmation](#)

### 9, 16, 23 et 30 septembre – Marché saisonnier de Greenfield Park

Esplanade du bureau d'arrondissement de Greenfield Park situé au [156, boulevard Churchill](#)

### 22 septembre – soirée de danse en ligne country au Parc St.Mark

[Venez faire de la danse en ligne country dans une ambiance amicale et dynamique!](#)

Soirée animée par Nathalie Toupin de l'école de danse country NT

[Gratuit – pour tous](#)

### 1er mai au 1er octobre 2023 – Pianos publics

Carré Isidore-Hurteau et bibliothèque Raymond-Lévesque

### 1er mai au 1er octobre 2023 – Terrains de pickleball

Plusieurs terrains de pickleball sont disponibles à Longueuil

Tous les jours, 7 h à 23 h, Selon les conditions climatiques

Saint-Hubert

- Immaculée-Conception : 6 terrains
- Des Vétérans : 4 terrains lignés sur la patinoire. Apportez vos filets!

Vieux-Longueuil

- Centre Multi-sports (Colisée Jean-Béliveau)

### Bénévolat

Trois centres d'action bénévole sont très bien implantés sur le territoire. Tout au long de l'année, ils répondent aux besoins des citoyens en intervenant directement avec les organismes qui recherchent du soutien et de l'accompagnement bénévole afin d'améliorer ou maintenir leur service offert à la population.

Pour vous impliquer et participer à la richesse de votre collectivité à Longueuil:

📍 Centre d'action bénévole de Saint-Hubert (CABSH) : [devenezbenevole.org](http://devenezbenevole.org)

📍 Centre de bénévolat de la Rive-Sud : [benevolatrivesud.qc.ca](http://benevolatrivesud.qc.ca)

📍 La Mosaïque : [lamosaique.org](http://lamosaique.org)



23 juin au 30 septembre

La Zone festive, soit le tronçon piéton de la rue Saint-Charles Ouest situé entre la rue Saint-Sylvestre et la rue Saint-Jacques, est de retour pour la saison estivale.

# TARTE AUX POMMES, CARAMEL AU BEURRE SALÉ

Source: [en-kdegourmandises.blogspot.com/2018/10/tarte-aux-pommes-caramel-au-beurre-sale.html](http://en-kdegourmandises.blogspot.com/2018/10/tarte-aux-pommes-caramel-au-beurre-sale.html)

## INGRÉDIENTS

### POUR LA PÂTE BRISÉE

- 220g de farine farine à pâtisserie ou de farine blanche tout usage
- 100g de beurre
- 1 pincée de sel fin
- 2 cuillères à soupe de sucre
- 1/2 cuillère à café de levure chimique
- 50ml d'eau

### POUR LE CARAMEL AU BEURRE SALÉ

- 50g de sucre en poudre
- 15g de beurre demi-sel
- 2 pincées de fleur de sel à la vanille (sinon nature)
- 30ml de crème 35%

### POUR LA GARNITURE

- 2 ou 3 pommes

## PRÉPARATION

### DE LA PÂTE BRISÉE SUCRÉE:

1. Versez tous les ingrédients sauf l'eau, dans le robot, faites tourner. Ajoutez l'eau petit à petit, afin que la pâte prenne forme. (...la quantité d'eau nécessaire peut sensiblement varier selon la quantité de farine, la température ambiante, etc. Dès que la pâte est souple, sans être molle, il faut arrêter de mettre de l'eau. Il est néanmoins préférable d'en mettre trop que pas assez, car si la quantité d'eau est insuffisante, la pâte se brise et devient très difficile à étendre... Cette pâte n'a pas besoin de repos!
2. Farinez votre plan de travail et étalez la pâte brisée robot sur 3mm d'épaisseur. Beurrez un moule à tarte de 20cm de diamètre, puis garnissez-le de pâte.

### DU CARAMEL BEURRE SALÉ:

1. Faire un caramel à sec avec le sucre en poudre
2. Pendant ce temps, faites bouillir la crème .
3. Lorsque le caramel a une belle couleur ambrée, hors du feu, ajouter le beurre et bien mélanger avec une cuillère en bois puis ajouter la crème chaude ... Bien mélanger pour lisser le tout ...
4. Ajouter la fleur de sel ... réserver



### MONTAGE ET FINITION:

1. Préchauffez votre four à 175°, chaleur tournante ...
2. Coupez vos pommes en fine lamelle et disposez-les sur votre font de tarte ...
3. Nappez de caramel au beurre salé ...
4. Enfourez pour 25-30 min ... A surveiller en fonction de votre four !
5. Une fois la tarte bien dorée ... sortir la tarte et la faire refroidir sur une grille ...
6. Régalez vous!